



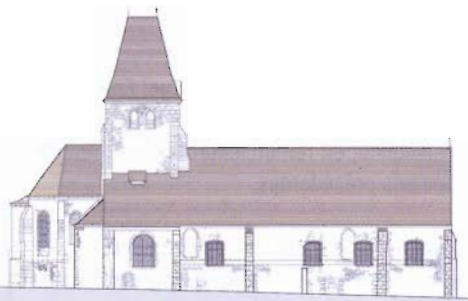
## L'église, un grand projet...

**La Municipalité réfléchit depuis plusieurs années à la problématique de son centre historique. Mais jusqu'aujourd'hui, elle n'a pas eu l'occasion de concrétiser son ambition : redonner au cœur de ville son visage original.**

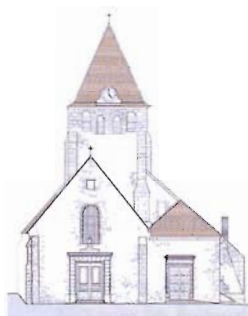
Une étude réalisée par Pierre-André Lablaude, architecte en chef des Monuments Historiques, relève un état actuel préoccupant. L'église Saint-Pierre présente de nombreuses fissures, des dégradations en tous genres et des traces d'humidité montrant des défauts d'étanchéité. Son clocher, soutenu par des étaitements de bois depuis 1994, menace aujourd'hui de s'effondrer. Inscrite à l'inventaire supplémentaire des Monuments Historiques depuis le 28 avril 1947, l'église va donc profiter d'un plan de restauration, traitant la globalité de ses maux.

*"C'est une obligation que nous nous sommes fixés depuis notre arrivée en 2001, souligne Joséphine Kollmannsberger, adjointe déléguée à la Culture. La Ville se place dans une logique nécessaire de laïcité. Malgré tout nous avons le devoir de répondre à tous et de respecter le culte. Mais il est aussi question de respect et de protection patrimoniaux."*

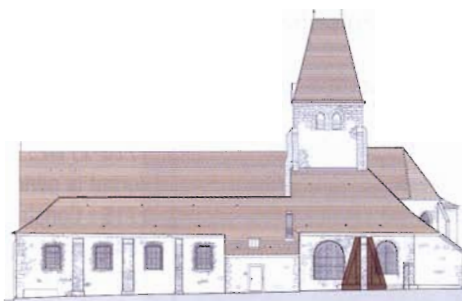
Les travaux prévoient, entre autre, la réfection des sols, la restauration des vitraux, des menuiseries, de la couverture ainsi que la révision de l'ensemble de la structure. *"Nous avons travaillé en collaboration avec l'Évêché et les paroissiens, précise l'Élue. Grâce à eux, nous allons profiter de ces travaux pour remettre en état le mobilier de l'église ainsi que les œuvres d'art qui s'y trouvent."*



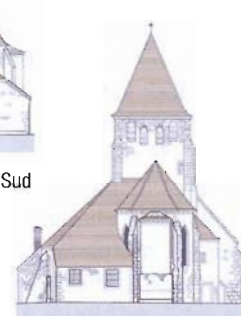
Élévation Nord



Élévation Ouest



Élévation Sud



Élévation Est

Schémas de l'élévation de l'église Saint-Pierre aujourd'hui

## Interview de Pierre-André Lablaude, architecte en chef des Monuments Historiques

### Essentiel : Dans quel état avez-vous trouvé l'église Saint-Pierre?

**Pierre-André Lablaude :** Nous avons fait face à une église presque étayée, presque abandonnée. Les derniers grands travaux remontent à la fin des années 20 où a été soulevé, mais pas résolu, le problème de stabilité de l'édifice. Des opérations de restauration ont cependant eu lieu au XX<sup>e</sup> siècle, ce qui a comme avantage de ne pas avoir propagé ces désordres. En revanche, les travaux au niveau des piles du clocher, de la chapelle de la Vierge et du faux transept se sont révélés inefficaces et ont, de surcroît, supprimé par leur démolition, les effets bénéfiques des voûtes originales que nous proposons de rétablir.

### E : Sur quoi vont porter ces rénovations ?

**P-A L. :** Nous allons d'abord procéder à des travaux de consolidation. Le but est de résoudre de façon durable les problèmes de stabilité des structures de l'église. Après viendra le travail de restauration de la couverture, des toitures, de la façade, et la remise en état des menuiseries. Le troisième grand angle vise la révision de l'intérieur de l'édifice, également inscrit, ainsi que des traces de polychromies



De gauche à droite : Joséphine Kollmannberger, adjointe déléguée à la Culture, Pierre-André Lablaude et son assistant Riccardo Giordano

que nous avons décelées lors de notre étude. Nous prévoyons de sonder les murs pour voir l'étendu et la nature de ces décors cachés sous les peintures plus superficielles.

### E : Quelle va être l'étape la plus sensible des travaux ?

**P-A L. :** Le principal travail va se porter sur la consolidation du chœur et du clocher. Nous avons relevé la présence de couches d'argile expansives

dans le sol, qui expliquent le manque de stabilité que connaît l'église. Avec l'humidité, elle est soumise à des mouvements qui se transmettent aux structures. Les étalements placés à ces endroits sont les seuls à assurer leur tenue, à la manière de béquilles. Nous comptons donc appuyer les fondations sur des micro pieux, afin de traverser les couches expansives et d'atteindre les sols plus stables.

### E : Comment allez-vous régler les problèmes d'humidité ?

**P-A L. :** Il faudra revoir l'ensemble des couvertures dégradées mais aussi mettre en place un chauffage adapté. Pour le moment la chaleur est générée par de l'air pulsé venant de l'extérieur qui a pour inconvénient de créer un mouvement d'air chaud et des différences de température à certains endroits. Nous allons donc installer un plancher chauffant à basse température et mettre en place, sur les parties les plus affectées, des drainages pouvant contribuer à les sécher.

### E : En quoi le travail sur l'église représente-t-il un intérêt architectural ?

**P-A L. :** La richesse de cette église réside dans son évolution. Elle a été édifiée morceau par morceau et les différents travaux qu'elle a subis ont finalement créé un ensemble hétérogène. L'intérêt de ce projet est de recomposer l'histoire de cette mosaïque en portant une problématique spéciale sur ses différentes parties. Cette réflexion, organique et durable, est très enrichissante.



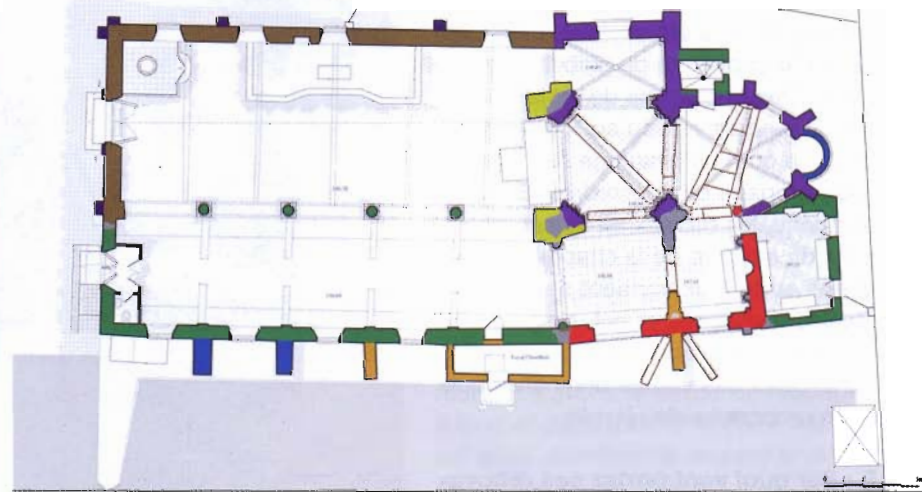
Vue de la croisée sous clocher et de l'abside dans leur état antérieur aux transformations de 1929-1931.

### Un peu d'histoire...

- 1260-1263 :** Construction de l'église (clocher, chœur et chapelle de la Vierge) financée par Elisabeth de Buc.
- 1710-1714 :** Édification de la chapelle Sainte-Julienne, en remerciement de sa protection durant la période de guerre et de famine des années précédentes.
- 1715 :** Construction de la nouvelle sacristie.
- 1848 :** Aménagement de la place publique à l'emplacement de l'ancien cimetière.
- 1855-1859 :** Travaux de restauration de l'église définis par l'architecte diocésain Blondel, exécutés par le maçon plaisirois Blondeau.
- 1863 :** Installation d'une horloge dans le comble du clocher.
- 1872 :** Érection d'un monument aux morts de la guerre de 1870 à l'angle Sud-Est de l'église qui sera supprimé en 1953.
- 1902 :** Proposition de travaux de restauration par l'architecte A.L. Poisot sur le pilier Sud-Est, reconstruction du mur Sud.
- 1905 :** Travaux menés sur la couverture par l'architecte Delaplane.
- 1922 :** Érection d'un monument aux morts de la Grande Guerre à l'angle Sud-Ouest de la place, déplacé en 1962 à son emplacement actuel.
- 1926 :** Construction d'une salle des fêtes entre l'église et le mur du château, laquelle disparaîtra 40 ans après.
- 1968 :** Aménagement du parking.
- 1994 :** Mise en sécurité du pilier Sud-Est de la travée du clocher confiée à Thierry Mariage.

### ANALYSE HISTORIQUE

Approche de chronologie relative des ouvrages existants / Plan général du RDC

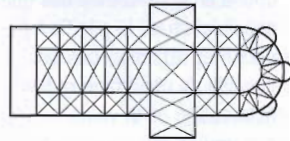


	Antérieur au XIII <sup>e</sup> siècle
	XIII <sup>e</sup> siècle
	XIV <sup>e</sup> siècle
	XV <sup>e</sup> - XVI <sup>e</sup> siècle
	XVII <sup>e</sup> siècle
	XVIII <sup>e</sup> siècle
	XIX <sup>e</sup> siècle
	XX <sup>e</sup> siècle
	Datation inconnue

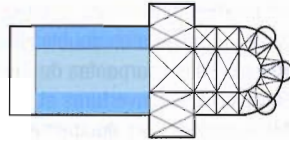
© Pierre-André Lablaude  
Architecte en chef des  
Monuments Historiques

## ... Un peu d'architecture

### Plan type d'une église classique dite en croix latine



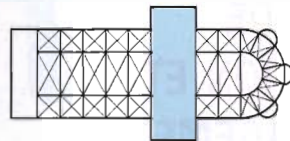
**Nef** : partie formée par le vaisseau central ■ et les bas-côté ■ (ou collatéraux) qui s'étend depuis le chœur ou le transept jusqu'à la façade principale.



**L'église Saint-Pierre ne possède qu'un seul bas-côté au Sud.**



**Transept** : corps transversal qui coupe à angle droit le corps longitudinal d'une église et lui donne la forme symbolique d'une croix.



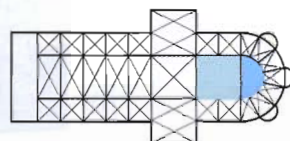
**Faux transept** : espace situé à l'emplacement d'un bras de transept absent.



**Abside** : partie qui termine le chœur d'une église ■

**Chœur** : partie réservée au clergé ou aux chanteurs ■

**Dans l'église Saint-Pierre, l'orgue se trouve devant le chœur. Après travaux, il sera déplacé sur le mur Nord.**



**Sacristie** : annexe d'une église où le prêtre se prépare pour célébrer la messe et où divers objets de culte sont conservés



**Chapelle** : édifice religieux secondaire dans une paroisse ou **lieu de culte au sein d'un bâtiment, telle la chapelle de la Vierge dans l'église Saint-Pierre**



### TRAVÉE DU CLOCHER

- Reprise en sous-cœvre des quatre piles
- Consolidation de la pile Sud-Est
- Dépose et réfection des sols avec mise en œuvre de dispositifs de chauffage radiant
- Restauration de la voûte
- Restauration des parements et décors intérieurs
- Réalisation d'un nouvel autel
- Mise en œuvre d'un double chainage dans les parties hautes du clocher
- Révision des charpentes du clocher et du beffroi
- Révision des couvertures et réfection des épis de faîtage
- Mise à niveau des équipements techniques



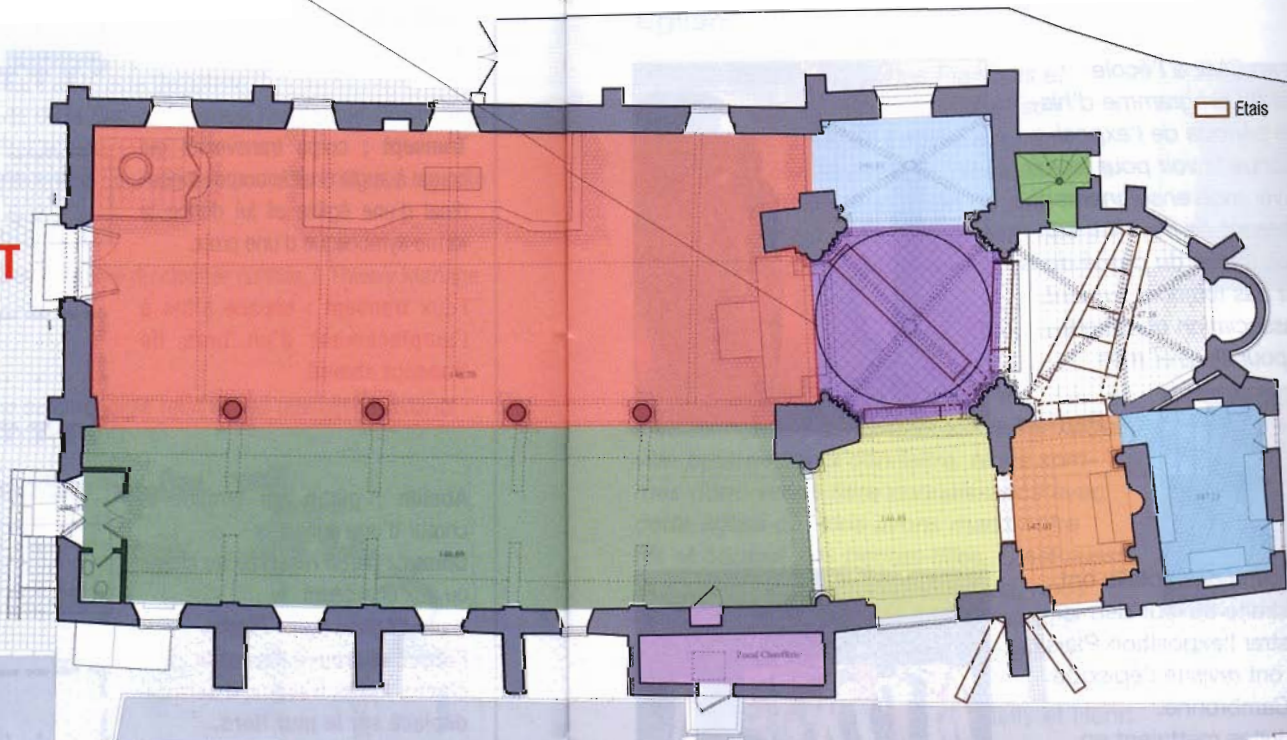
### CHAPELLE NORD

- Dépose et réfection des sols avec mise en œuvre de dispositifs de chauffage radiant à basse température
- Ouverture d'un oculus donnant sur la travée du clocher
- Restauration de la voûte
- Restauration des parements et décors intérieurs
- Révision des charpentes
- Révision des couvertures
- Mise à niveau des équipements techniques



## PROJET DE RÉNOVATION ET D'AMÉNAGEMENT

© Pierre-André Lablaude  
Architecte en chef des  
Monuments Historiques



### PORCHE D'ENTRÉE

- Dépose de la chaudière existante
- Dépose partielle des maçonneries et de la toiture de la chaufferie
- Réouverture de la porte bouchée donnant sur le bas-côté
- Réalisation d'un nouveau porche d'entrée
- Restauration et rétablissement du vitrail surmontant la porte d'entrée, aujourd'hui partiellement bouché
- Dans le porche, aménagement d'un sanitaire accessible aux personnes à mobilité réduite et installation d'une chaudière au gaz pour l'alimentation du chauffage radiant



4

### FAUX-TRANSEPT

- Reprise en sous-cœvre par micropieux du mur gouttereau Sud à l'endroit des contreforts
- Mise en œuvre de drainages périphériques au pied du mur gouttereau Sud
- Dépose et réfection des sols avec mise en œuvre de dispositifs de chauffage radiant
- Dépose du faux-plafond et restitution de la voûte d'ogives
- Restauration des parements et décors intérieurs
- Dépose des charpentes en réemploi pour reconstruction de la toiture après surélévation des maçonneries
- Mise à niveau des équipements techniques



5

**FAÇADES**

- Consolidation des maçonneries désolidarisées
- Remplacement localisé de pierres de taille
- Restauration des parements extérieurs
- Restauration des vitraux
- Au Sud : modification des parties hautes des chapelles
- Reprises et modifications partielles des parties hautes des contreforts



1

**NEF**

- Reprise en sous-œuvre de l'angle Nord-Ouest par micropieux
- Dépose et réfection des sols avec mise en œuvre de dispositifs de chauffage radiant
- Dépose des plafonds lambrissés et restitution de la grande voûte
- Révision des charpentes
- Restauration des couvertures
- Mise à niveau des équipements techniques
- Restauration et déplacement de l'orgue



2

**BAS-CÔTÉ**

- Reprise de sous-œuvre de l'angle Sud-Ouest par micropieux
- Mise en œuvre de drainages périphériques au pied d'une partie du mur gouttereau Sud
- Dépose et réfection des sols avec mise en œuvre de dispositifs de chauffage radiant
- Dépose des plafonds et restitution de la voûte en plâtre
- Restauration des parements et décors intérieurs
- Remplacement partiel ou total des structures de charpente, susceptibles d'exercer des poussées horizontales contribuant au déversement du mur gouttereau Sud et de la colonnade
- Restauration des couvertures
- Mise à niveau des équipements techniques
- Dans le sas, dépose du sanitaire existant, installation d'une chaudière au gaz
- Sur les murs du sas, mise en œuvre de lambris d'habillage en chêne



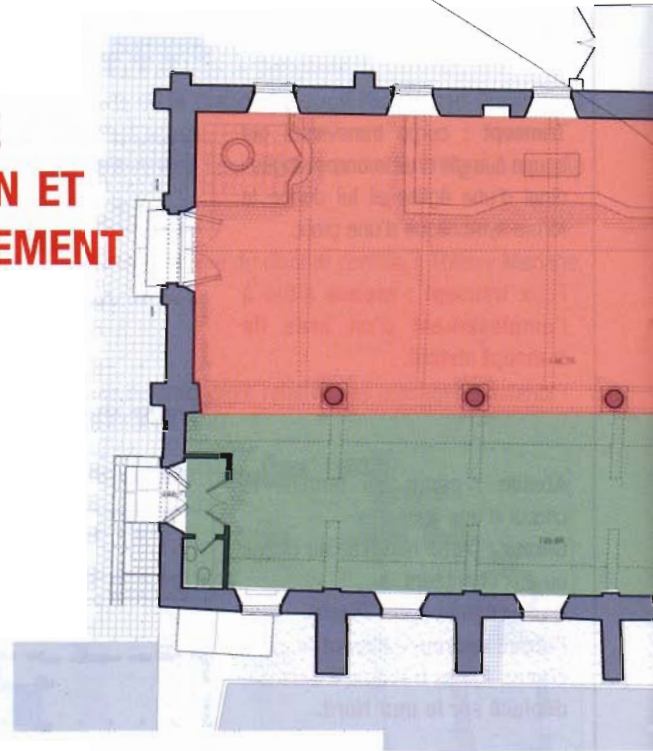
3

**TRAVÉE DU CLOCHER**

- Reprise en sous-œuvre des quatre piles
- Consolidation de la pile Sud-Est
- Dépose et réfection des sols avec mise en œuvre de dispositifs de chauffage radiant
- Restauration de la voûte
- Restauration des parements et décors intérieurs
- Réalisation d'un nouvel autel
- Mise en œuvre d'un double chainage dans les parties hautes du clocher
- Révision des charpentes du clocher et du beffroi
- Révision des couvertures et réfection des épis de faîtage
- Mise à niveau des équipements techniques

**PROJET DE RÉNOVATION ET D'AMÉNAGEMENT**

© Pierre-André Lablaude  
Architecte en chef des  
Monuments Historiques

**PORCHE D'ENTRÉE**

- Dépose de la chaudière existante
- Dépose partielle des maçonneries et de la toiture de la chaufferie
- Réouverture de la porte bouchée donnant sur le bas-côté
- Réalisation d'un nouveau porche d'entrée
- Restauration et rétablissement du vitrail surmontant la porte d'entrée, aujourd'hui partiellement bouché
- Dans le porche, aménagement d'un sanitaire accessible aux personnes à mobilité réduite et installation d'une chaudière au gaz pour l'alimentation du chauffage radiant



4



## CHAPELLE NORD

- Dépose et réfection des sols avec mise en œuvre de dispositifs de chauffage radiant à basse température
- Ouverture d'un oculus dominant sur la travée du clocher
- Restauration de la voûte
- Restauration des parements et décors intérieurs
- Révision des charpentes
- Révision des couvertures
- Mise à niveau des équipements techniques



## ESCALIER NORD

- Dépose sans réemploi de l'escalier existant, très dégradé
- Réalisation d'un nouvel escalier pour accès aux combles, permettant ainsi le dégagement de la baie Nord du chœur



## CHŒUR

- Reprise en sous-œuvre des contreforts d'abside par micropieux
- Dépose et réfection des sols avec mise en œuvre de dispositifs de chauffage radiant à basse température
- Après dépose de l'escalier Nord, réouverture de la baie Nord, aujourd'hui bouchée
- Dépose de la niche d'axe et réouverture de la baie de fond de chevet
- Restauration de la voûte
- Restauration des parements et décors intérieurs
- Restauration des charpentes
- Restauration des couvertures
- Mise à niveau des équipements techniques



## SACRISTIE

- Dépose et réfection des sols avec mise en œuvre de dispositifs de chauffage radiant à basse température
- Restauration du plafond
- Restauration des parements et décors intérieurs
- Dépose des charpentes en réemploi et restitution de la toiture
- Restauration des couvertures
- Mise à niveau des équipements techniques
- Révision des menuiseries



## FAUX-TRANSEPT

- Reprise en sous-œuvre par micropieux du mur gouttereau Sud à l'endroit des contreforts
- Mise en œuvre de drainages périphériques au pied du mur gouttereau Sud
- Dépose et réfection des sols avec mise en œuvre de dispositifs de chauffage radiant
- Dépose du faux-plafond et restitution de la voûte d'ogives
- Restauration des parements et décors intérieurs
- Dépose des charpentes en réemploi pour reconstruction de la toiture après surélévation des maçonneries
- Mise à niveau des équipements techniques



## CHAPELLE DE LA VIERGE

- Reprise en sous-œuvre par micropieux du mur gouttereau Sud à l'endroit des contreforts
- Mise en œuvre de drainages périphériques au pied du mur gouttereau
- Dépose et réfection des sols avec mise en œuvre de dispositifs de chauffage radiant à basse température
- Dépose du faux-plafond et restitution de la voûte d'ogives
- Restauration des parements et décors intérieurs
- Dépose des charpentes et réemploi pour reconstruction de la toiture après surélévation des maçonneries
- Mise à niveau des équipements techniques

